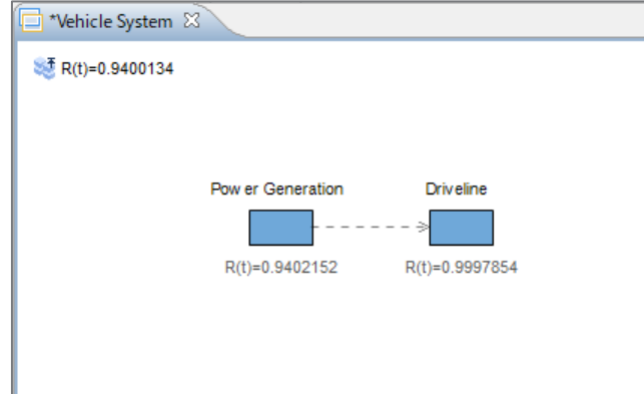
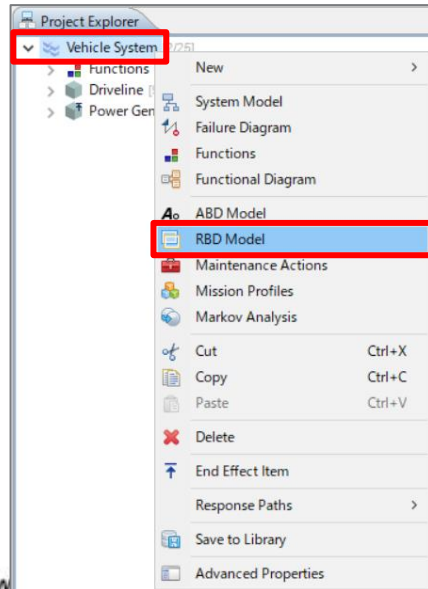


# <WF3-3-1-1> システムの「RBD Model」 エディタを開く

以下の手順で、システムの「RBD Model」 エディタを開きます。

➤ 信頼性ブロック図の詳細は、「<WF3-3-1> 操作ガイド」の「<WF3-3-1-1> 信頼性ブロック図について」を参照してください。

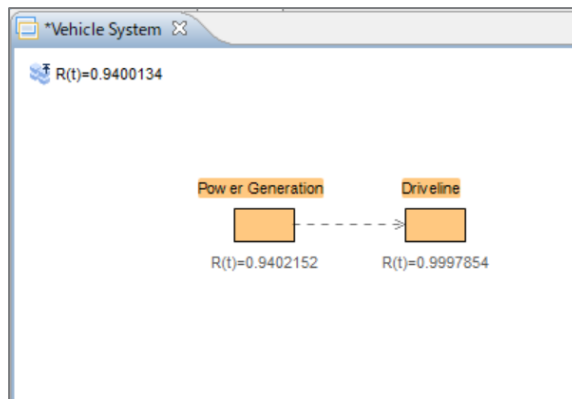
- ① 「Project Explorer」 ビューアのシステム上で右クリックします。
- ② リストから「RBD Model」 をクリックします。



# <WF3-3-1-2> システムの子部品を選択する

下記のように、システムの子部品を選択します。

- 選択する子部品の詳細は、「<WF3-3-1> 操作ガイド」の「<WF3-3-1-2> 子部品の選択について」を参照してください。
- 複数の子部品を選択する場合は、以下のいずれかの手順を実行します。
  - ・クリックアンドドラッグで子部品を矩形選択します。
  - ・Ctrl/Shiftキーを押下しながら子部品を選択します。



# <WF3-3-1-3> システムの子部品をグループ化する

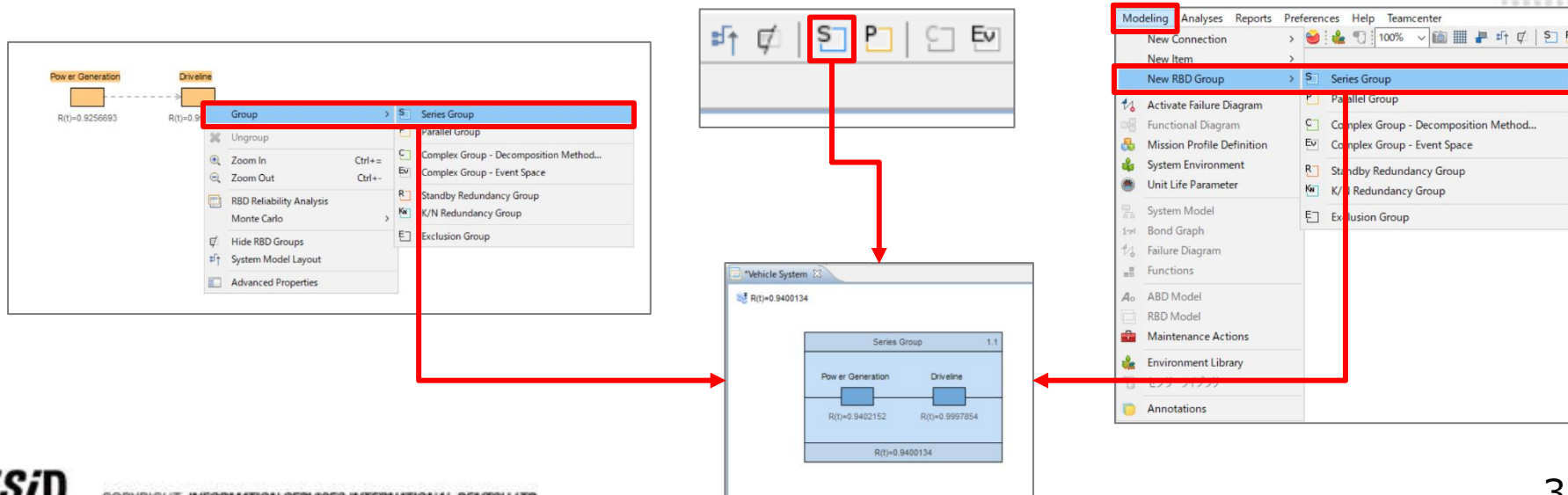
以下のいずれかの手順で、システムの子部品をグループ化します。

方法1. ①選択した子部品上で右クリックします。

②リストから「Group」→「(グループのタイプ)」をクリックします。

方法2. ①グループアイコンをクリックします。

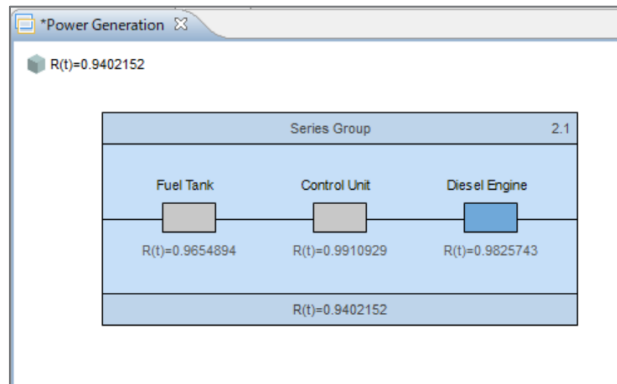
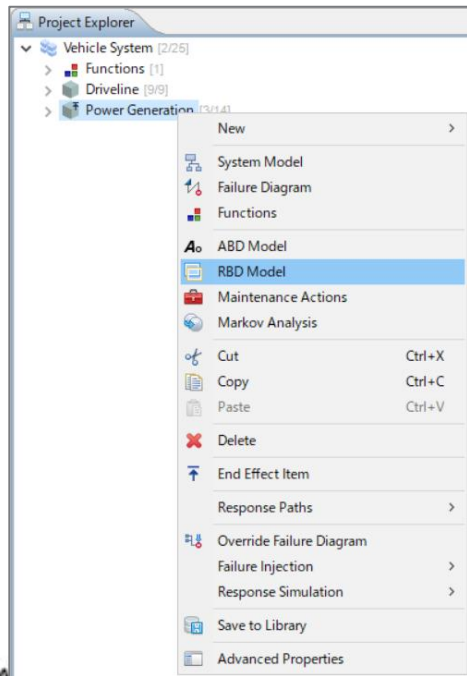
方法3. ①「Modeling」メニューの「New RBD Group」→「(グループのタイプ)」をクリックします。



## <WF3-3-1-4> システムの子部品の信頼性ブロック図を作成する

システムと同様に、システムの子部品も信頼性ブロック図を作成します。

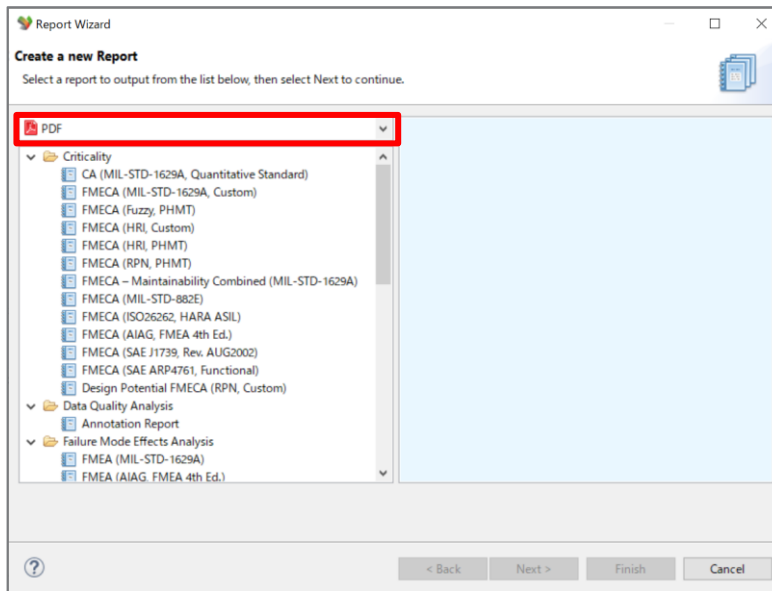
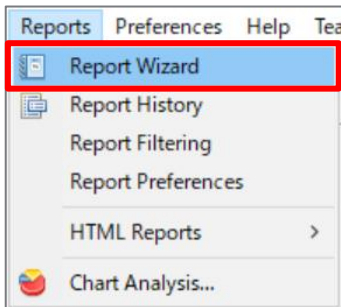
- 信頼性ブロック図を作成する子部品の詳細は、「<WF3-3-1> 操作ガイド」の「<WF3-3-1-4> システムの子部品の信頼性ブロック図について」を参照してください。



# <WF3-3-1-5> ABD/RBDレポートを作成する

以下の手順で、ABD/RBDレポートを作成します。

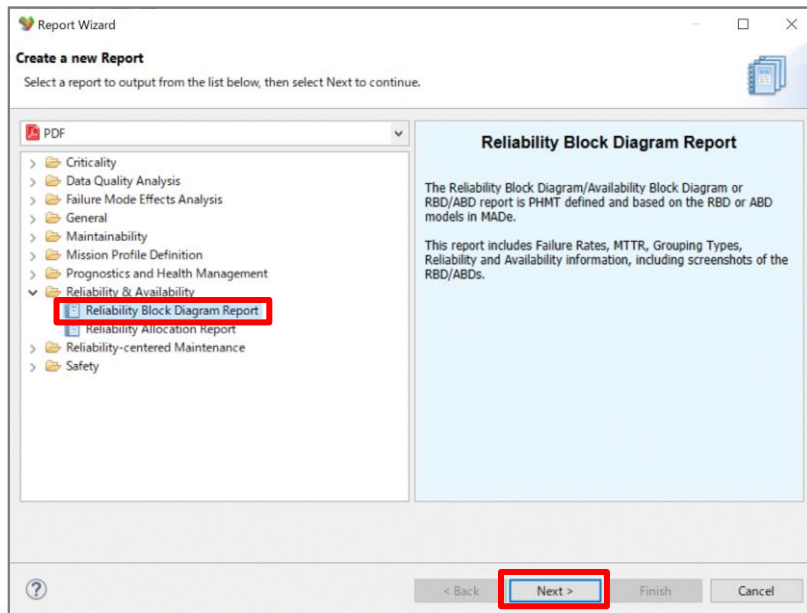
- ① 「Reports」メニューの「Report Wizard」をクリックします。
- ② 作成するレポートのファイル形式を選択します。



# <WF3-3-1-5> ABD/RBDレポートを作成する

以下の手順で、ABD/RBDレポートを作成します。

- ③ 「Report Wizard」ダイアログで、「Reliability & Availability」フォルダの「Reliability Block Diagram Report」を選択します。
- ④ 「Next」をクリックします。



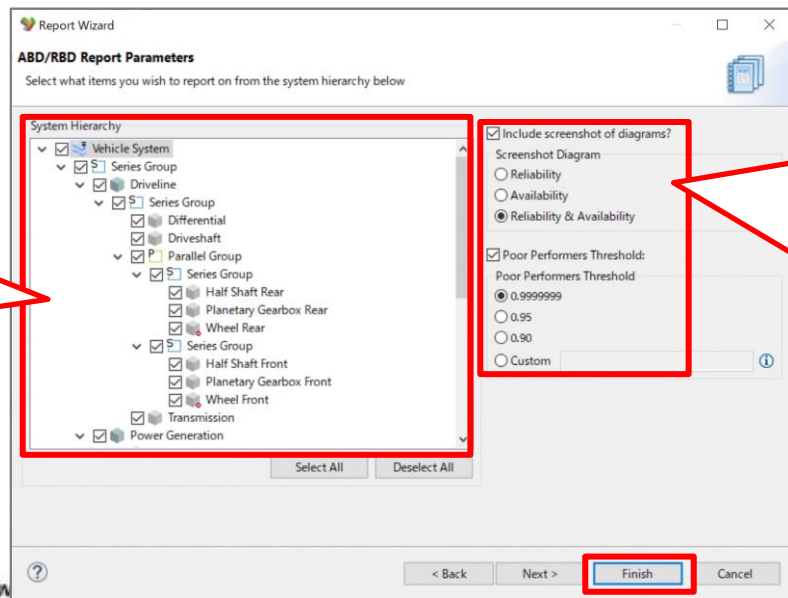
# <WF3-3-1-5> ABD/RBDレポートを作成する

以下の手順で、ABD/RBDレポートを作成します。（続き）

⑤ リストでレポートを作成する信頼度配分を選択します。

⑥ 「Finish」をクリックします。

➢ レポートの詳細設定については、「<WF3-3-1>操作ガイド」の「<WF3-3-1-5> ABD/RBDレポートの設定について」を参照してください。



System Hierarchy :  
レポートを作成するアイテムを選択します

Include screenshot of diagrams? :  
ブロック図をレポートに出力する場合、  
チェックを入れます

Screenshot Diagram :  
レポートに出力するブロック図を設定します

※以下のブロック図を出力できます

- Reliability : 信頼性ブロック図を出力
- Availability : 可用性ブロック図を出力
- Reliability & Availability :

信頼性ブロック図と可用性ブロック図を出力

Poor Performers Threshold :

信頼度が設定した閾値以下のアイテムをリスト表示する場合、チェックを入れます